



OBČINA MEDVODE

OCENA OGROŽENOSTI PRED POŽARI NA OBMOČJU OBČINE MEDVODE

Številka dokumenta: 842 – 2 /2017 – 3

junij 2017

VSEBINA:

1.	UVOD	3
1.1.	Namen in cilj ocene požarne ogroženosti občine Medvode	3
1.2.	Prejemniki dokumenta:	4
2.	OPIS OBČINE	4
2.1.	Lega in velikost območja	4
2.2.	Komunikacije	5
2.3.	Naseljenost okolja in prebivalstvo	5
2.3.1.	<i>Gostota in število prebivalcev po posameznih krajevnih skupnostih in naseljih</i>	5
2.4.	Podatki o velikosti in namembnosti objektov v obravnavanem okolju	8
2.5.	Podatki o oskrbi okolja z vodo za gašenje.....	10
2.6.	Podatki o kategorizaciji gasilskih enot	12
3.	OGROŽENOST ZARADI POŽAROV V NARAVNEM OKOLJU	14
3.1.	Podatki o ogroženosti gozdov (zavod RS za gozdove)	14
3.2.	Ocena požarne ogroženosti NARAVNEGA OKOLJA – kategorija naravno okolje.....	17
4.	OGROŽENOST ZARADI POŽAROV V BIVALNEM OKOLJU	18
4.1.	Ocena požarne ogroženosti BIVALNEGA OKOLJA	18
5.	OGROŽENOST ZARADI POŽAROV V INDUSTRIJSKEM OKOLJU	19
5.1.	Ocena požarne ogroženosti INDUSTRIJE – nevarne snovi.....	19
5.2.	Ocena požarne ogroženosti INDUSTRIJE – vrsta proizvodnje, skladišča,	20
	Za izračun smo upoštevali tabelo št. 4 (Pravilnik o metodologiji za ugotavljanje ocene požarne ogroženosti).	20
6.	OGROŽENOST ZARADI POŽAROV V PROMETU	21
	Za izračun smo upoštevali tabelo št. 5 (Pravilnik o metodologiji za ugotavljanje ocene požarne ogroženosti).	21
7.	SKUPNA OCENA POŽARNE OGROŽENOSTI	22
7.1.	Skupna ocena požarne ogroženosti za posamezno krajevno skupnost	22
7.2.	Skupna ocena požarne ogroženosti za celotno občino	23

1. UVOD

Ocena ogroženosti je izdelana na osnovi Navodila o pripravi ocen ogroženosti (Ur. list RS, št. 39/95), Zakona o varstvu pred naravnimi in drugimi nesrečami (Ur. list RS, št. 51/06-UPB1 in 97/10) in Pravilnika o metodologiji za ugotavljanje ocene požarne ogroženosti (Ur. list RS, št. 70/96, 5/97 – popr., 31/04).

Ocena ogroženosti se mora obnoviti vsakih pet let oziroma vsakič, ko nastanejo spremembe pri virih ogrožanja.

1.1. Namen in cilj ocene požarne ogroženosti občine Medvode

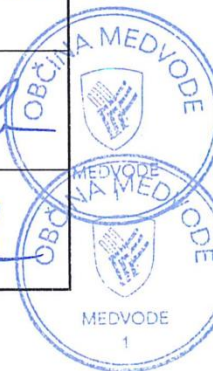
Oceno ogroženosti pred požari za občino Medvode se izdelava z namenom, da se oceni in načrtuje naloge in ukrepe na področju varstva pred naravnimi in drugimi nesrečami. Ocena ogroženosti je tudi osnova za organizacijo sil in sredstev za zaščito, reševanje in pomoč na področju preventive. V oceni ogroženosti pred požari, na osnovi podatkov iz raziskav in študij ter drugih strokovnih podlag, podajamo podatke o posamičnih virih nevarnosti (možne vzroke za nastanek, verjetnosti ponavljanja, poteku in možnem obsegu, verjetnih posledic nesreče....) in oceno stopnje požarne ogroženosti občine Medvode.

Ocena zajema ocenjevanje požarne ogroženosti v:

- naravnem okolju
- bivalnem okolju,
- industrijskem okolju,
- prometu.

Pri določitvi skupne oceni je upoštevana najvišja ocena posameznega področja.

AKTIVNOST	ORGAN	DATUM	PODPIS ODGOVORNE OSEBE
IZDELAL	LERO LEŠNJAK d.o.o.	junij 2017	Direktor: Roman LEŠNJAK
PREGLEDAL	Občina Medvode	junij 2017	Strokovni sodelavec Občine JURE DOLINAR s.p. Skrbnik načrta, Ljubljana JURE DOLINAR s.p.
ODOBRIL	Občina Medvode	junij 2017	Župan: Nejc SMOLE
SPREJEL	Občina Medvode	junij 2017	Župan: Nejc SMOLE



1.2. Prejemniki dokumenta:

1. Občina Medvode
2. Štab Civilne zaščite Občine Medvode (OŠCZ),
3. Gasilska zveza (GZ) Medvode,
4. Poveljniki operativnih gasilskih enot PGD GZ Medvode,

2. OPIS OBČINE

2.1. Lega in velikost območja

Ime občine Medvode in istoimenskega naselja, ki je središče občine, nakazuje, da leži občina v sotočju dveh rek, in sicer Save in Sore. Občina leži v osrednjem delu Slovenije. Občina Medvode je bila ustanovljena leta 1994. Občina obsega 78 km² in je razdeljena na 31 naselij.

Središče občine je ob sotočju rek Save in Sore, kjer je strnjeno stanovanjsko in industrijsko naselje. V neposredni bližini središča je več manjših strnjenih naselij. Na S in SZ strani meji na Sorško polje, ki je pretežno ravninsko. J in JZ del občine se zajeda v Polhograjsko hribovje in je pretežno gozdnato s posameznimi zaselki razpršeno poseljeno ter se razprostira od nadmorske višine 320m do 1000m. Na V meji na Ljubljansko kotlino.

Občina meji na šest sosednjih občin: na severu na Mestno občino Kranj in občino Šenčur, na vzhodu na občino Vodice, na jugovzhodni strani na Mestno občino Ljubljana, na južni strani na občino Dobrova - Polhov Gradec in na zahodni strani na občino Škofja Loka.

V občini prevladujeta 2 tipa naselij gručasta in razložena. Izjeme so industrijsko naselje Medvode in razpotegnjeni naselji Vikrče in Hraše. Na Osolniku kateri je najvišje ležeči najdemo največ samotnih kmetij.



Slika: Prikaz območja občine Medvode

2.2. Komunikacije

V Medvodah je stičišče cest, ki vodijo proti Ljubljani, Kranju, Škofji Loki in Vodiciam. Najpomembnejša povezava na obravnavanem območju je glavna cesta Kranj– Ljubljana katera je ob konicah je zelo obremenjena.

Skozi občino poteka železniška proga Ljubljana-Jesenice-Avstrija. Občina je 12 km oddaljena od letališča Brnik.

Priloga 1: Seznam kategoriziranih cest

2.3. Naseljenost okolja in prebivalstvo

Leta 2016 je imela občina 16.032 prebivalcev. Po številu prebivalcev se je med slovenskimi občinami uvrstila na 32. mesto.

Povprečna gostota prebivalstva v občini Medvode (preb/km ²)	205,4
---	-------

Vir: Statistični urad, <http://pxweb.stat.si/pxweb/Dialog/Saveshow.asp>, l. 2016

2.3.1. Gostota in število prebivalcev po posameznih krajevnih skupnostih in naseljih

Krajevna skupnost	Št. prebivalcev	Gostota (št. preb./km ²)	Naselje	Št. prebivalcev	Površina (km ²)	Gostota (št. preb./km ²)
Seničica - Golo Brdo	711	81,7	Golo Brdo	471	7,6	61,9
			Seničica	240	1,1	218,2
Preska – Žlebe	2385	309,7	Žlebe	564	5,7	98,9
			Ostalo	1821	2	910,5
Smlednik	2108	136,9	Smlednik	562	6,4	87,8
			Valburga	582	1,7	342,4
			Dragočajna	275	2,2	125
			Moše	236	1,4	168,6
			Hraše	453	3,7	122,4
Medvode - Center	3330	1734,4	Medvode	3330	1,92	1734,4
Katarina	230	29,5	Belo	45	1,2	37,5
			Brezovica	8	2,8	2,8
			Topol	177	3,8	46,6
Senica	836	440	Ladja	182	0,4	431,4
			Spodnja Senica	382	0,9	424,4
			Zgornja Senica	272	0,6	453,3

Sora	923	111,2	Dol	79	0,5	158
			Osolnik	26	3,7	7
			Rakovnik	339	1,7	199,4
			Sora	479	2,4	199,6
Vaše – Goričane	1078	539	Goričane	519	0,8	648,8
			Vaše	559	1,2	465,8
Pirniče	3197	343,8	Spodnje Pirniče	785	1,5	523,3
			Verje	509	1,3	391,5
			Vikrče	357	0,8	446,3
			Zavrh pod Šmarno goro	212	2,9	73,1
			Zgornje Pirniče	1334	2,8	476,4
Zbilje	879	370	Zbilje	879	2,4	366,3
Trnovec	184	27,8	Setnica – del	17	1	17
			Trnovec	167	5,6	29,8
Studenčice	144	49,1	Studenčice	144	2,9	49,7
Tehovec	27	10,5	Tehovec	27	2,6	10,4

Krajevna skupnost Medvode – center		
Arharjeva ulica	Ostrovharjeva ulica	Klanska ulica
severovzhodni del Barletove ceste do železniške proge	Medvoška cesta	Kržišnikova ulica
Cesta komandanta staneta	Podvizova ulica	Kuraltova ulica
Cesta na Senico	Seškova cesta	Zbiljska cesta
Cesta na Svetje	Šetinova ulica	Žontarjeva ulica
Cesta ob Sori	Šlosarjeva ulica	
Cesta talcev	Šmalčeva ulica	
Čarmanova ulica	Štalčeva ulica	
Čelesnikova ulica	Tehovnikova ulica	
Dimčeva ulica	Trampuževa ulica	
Donova cesta	Turkova ulica	
Finžgarjeva ulica	Ulica Ivanke Ovijač	
Gorenjska cesta	Ulica k studencu	
Grajzerjeva ulica	Ulica ob gozdu	
Jamnikova ulica	Ulica Simona Jenka	

Kebetova ulica	Višnarjeva ulica	
Krajevna skupnost Pirniče		
Verje	Zavrh pod Šmarno goro	
Zgornje Pirniče	Vikrče	
Spodnje Pirniče		
Krajevna skupnost Preska – Žlebe		
Barletova cesta – jugozahodno od železniške proge	Iztokova ulica	
Bečanova ulica	Kalanova ulica	
Bergantova cesta	Kurirska cesta	
Bernikova ulica	Na Čerenu	
Bizantova cesta	Preška cesta	
Bogatajeva ulica	Škofjeloška cesta	
Cesta ob železnici	Trilerjeva ulica	
Cesta v Bonovec	Žlebe	
Cesta v Žlebe	Hrastarjeva ulica	
Dobnikarjeva ulica		
Krajevna skupnost Senica		
Spodnja Senica		
Zgornja Senica		
Ladja		
Krajevna skupnost Smlednik		
Smlednik	Dragočajna	
Valburga	Moše	
Hraše		
Krajevna skupnost Sora		
Sora	Dol	
Rakovnik	Osolnik	
Krajevna skupnost Katarina		
Topol pri Medvodah	Belo	
Brezovica pri Medvodah		
Krajevna skupnost Vaše - Goričane		
Vaše		
Goričane		
Krajevna skupnost Zbilje		
Zbilje		
Krajevna skupnost Seničica – Golo Brdo		
Seničica in Golo Brdo		
Krajevna skupnost Trnovec		
Trnovec		
del naselja Setnica		
Vaška skupnost Studenčice		
Studenčice		
Vaška skupnost Tehovec		
Tehovec		



Slika: Prikaz krajevnih skupnosti v občini Medvode

2.4. Podatki o velikosti in namembnosti objektov v obravnavanem okolju

V 2. odstavku 2. člena Pravilnika o požarnem redu (Ur.list RS, št. 52/2007) je določeno, da se mora požarni načrt in načrt evakuacije izdelati za objekte v katerih obstaja najmanj srednja požarna ogroženost, oziroma za objekte v katerih je hkrati lahko več kot 100 ljudi. V skladu z 2. odstavkom 8. člena istega pravilnika, pa mora lastnik ali uporabnik objekta izvod požarnega načrta izročiti gasilski enoti, ki opravlja gasilsko službo na območju objekta.

Podjetje Helios in Petrol imata izdelano oceno ogroženosti in načrt zaščite in reševanja za nesreče z nevarnimi snovmi. Podjetje Jamnik d.o.o. pa navodila za ravnanje z nevarnimi in ostalimi snovmi. Občina Medvode ima v svojem arhivu kopije navedenih dokumentov.

Večji industrijski objekti:

- HELIOS Tovarna barv, lakov in umetnih smol Količevo d.o.o., lokacija Preska,
- DONIT TESNIT d.o.o.,
- Goričane, tovarna papirja Medvode, d.d.
- JAMNIK d.o.o.,
- Kompleks HE Medvode,
- Petrol - BS Medvode – Gorenjska 15 (SM - 2466),
- Petrol - BS Medvode – Gorenjska 1 (SM - 2471),
- Petrol - BS Medvode – Gorenjska 14 (SM - 2470),
- Brinox d.o.o.,
- Pohištvo Iskra proizvodnja , trgovina in inženiring d.o.o.,
- Kmetijska zadruga Medvode,
- Osemenjevalni center Preska,
- Železniška postaja Medvode.

Vrtci:

- vrtec Medvode
 - enota Ostržek, Ostrovrharjeva 2, 1215 Medvode
 - enota Preska, Kalanova 3, Medvode
 - enota Medvoška, Medvoška 8, Medvode
 - enota Sora, Sora 1B, Medvode
 - enota Pirniče, Zg. Pirniče 37c, Medvode
 - enota Senica, Zg. Senica 45, Medvode
 - enota Novi Smlednik, Valburga 26, Smlednik
 - enota Smlednik, Valburga 26, Smlednik

Šole:

- Javni zavod OŠ Preska, Preška cesta 22, Medvode
 - Podružnica OŠ Sora, Sora 1B, 1215 Medvode
 - Podružnica OŠ Topol, Topol 17, 1215 Medvode
- Javni zavod OŠ Pirniče, Zg. Pirniče 37 b, Medvode
- Javni zavod OŠ Medvode, Ostrovrharjeva 4, 1215 Medvode
- Javni zavod OŠ Simona Jenka, Smlednik 73, 1216 Smlednik
- Glasbena šola Franca Šturma – podružnica Medvode, Cesta na Svetje 16, Medvode
- Vzgojno – izobraževalni zavod Frana Milčinskega, Smlednik 4, 1216 Smlednik

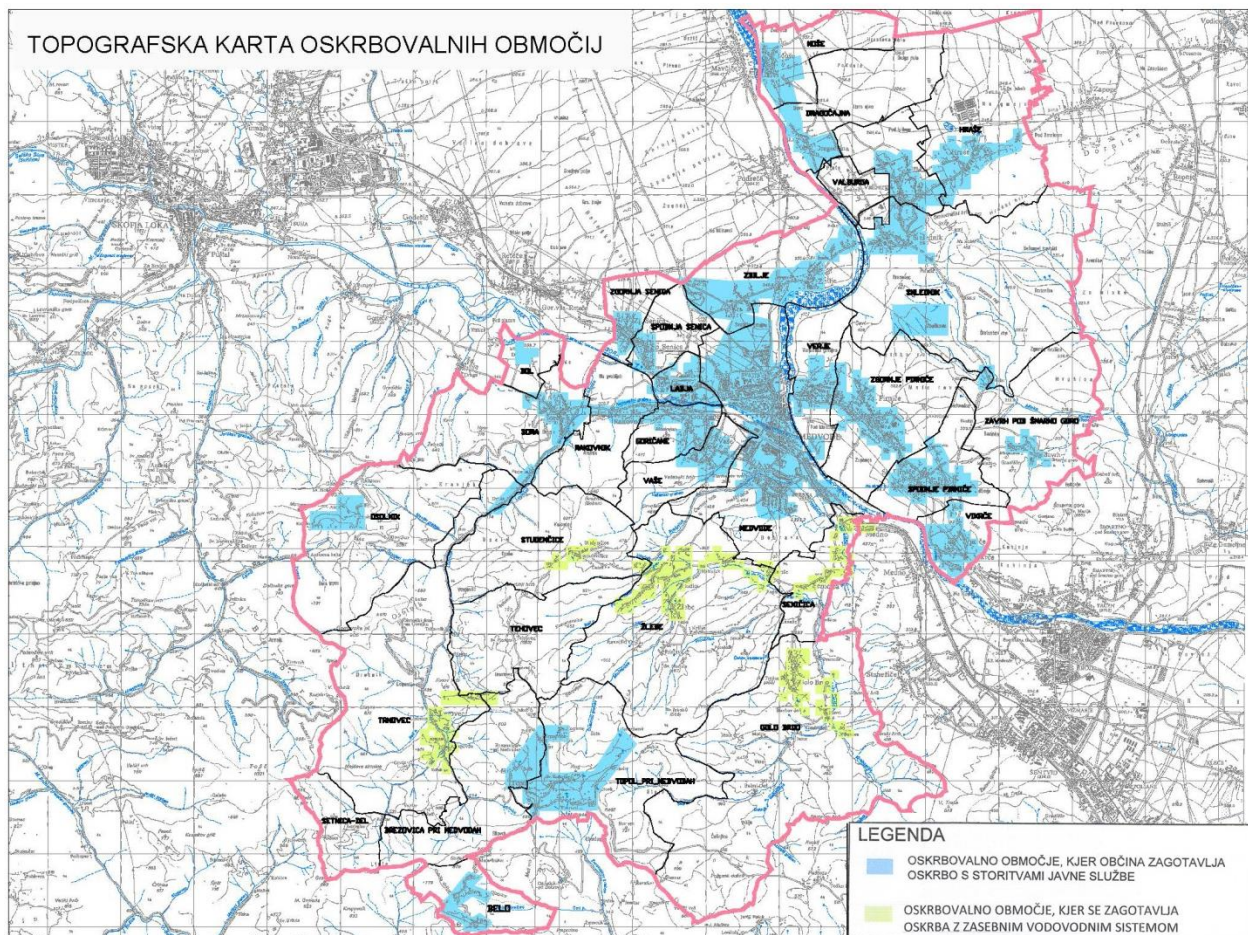
Ostalo:

- ZD Medvode, Ostrovrharjeva 6, 1215 Medvode
- Javni zavod Sotočje Medvode, Ostrovrharjeva 4, 1215 Medvode
- Knjižnica Medvode, Cesta komandanta Staneta 10, Medvode
- Občina Medvode, Cesta komandanta Staneta 12, Medvode
- DEOS Medvode, Zbiljska cesta 15, 1215 Medvode
- Nakupovalni center Spar, Cesta Komandanta Staneta 4, Medvode
- Mercator blagovni center Medvode, Medvoška cesta 3, Medvode

2.5. Podatki o oskrbi okolja z vodo za gašenje

Krajevna skupnost	Ime naselja	Hidranti (število)
Smlednik	Smlednik	48
	Moše	10
	Hraše	22
	Dragočajna	20
	Valburga	27
Medvode - center	Medvode	229
Sora	Rakovnik	13
	Osolnik	6
	Dol	4
	Sora	26
Senica	Ladja	15
	Spodnja Senica	7
	Zgornja Senica	11
Vaše - Goričane	Goričane	29
	Vaše	19
Seničica – Golo Brdo	Golo Brdo	16
	Seničica	4
Pirniče	Spodnje Pirniče	32
	Zgornje Pirniče	62
	Verje	24
	Vikrče	20
	Zavrh pod Šmarno goro	8
Zbilje	Zbilje	35
Katarina	Belo	9
	Topol pri Medvodah	14
	Brezovica pri Medvodah	4
Preska – Žlebe	Žlebe	27

Trnovec	Trnovec	13
Vaška skupnost Studenčice	Studenčice	5
Vaška skupnost Tehovec	Tehovec	5



Slika: Topografska karta

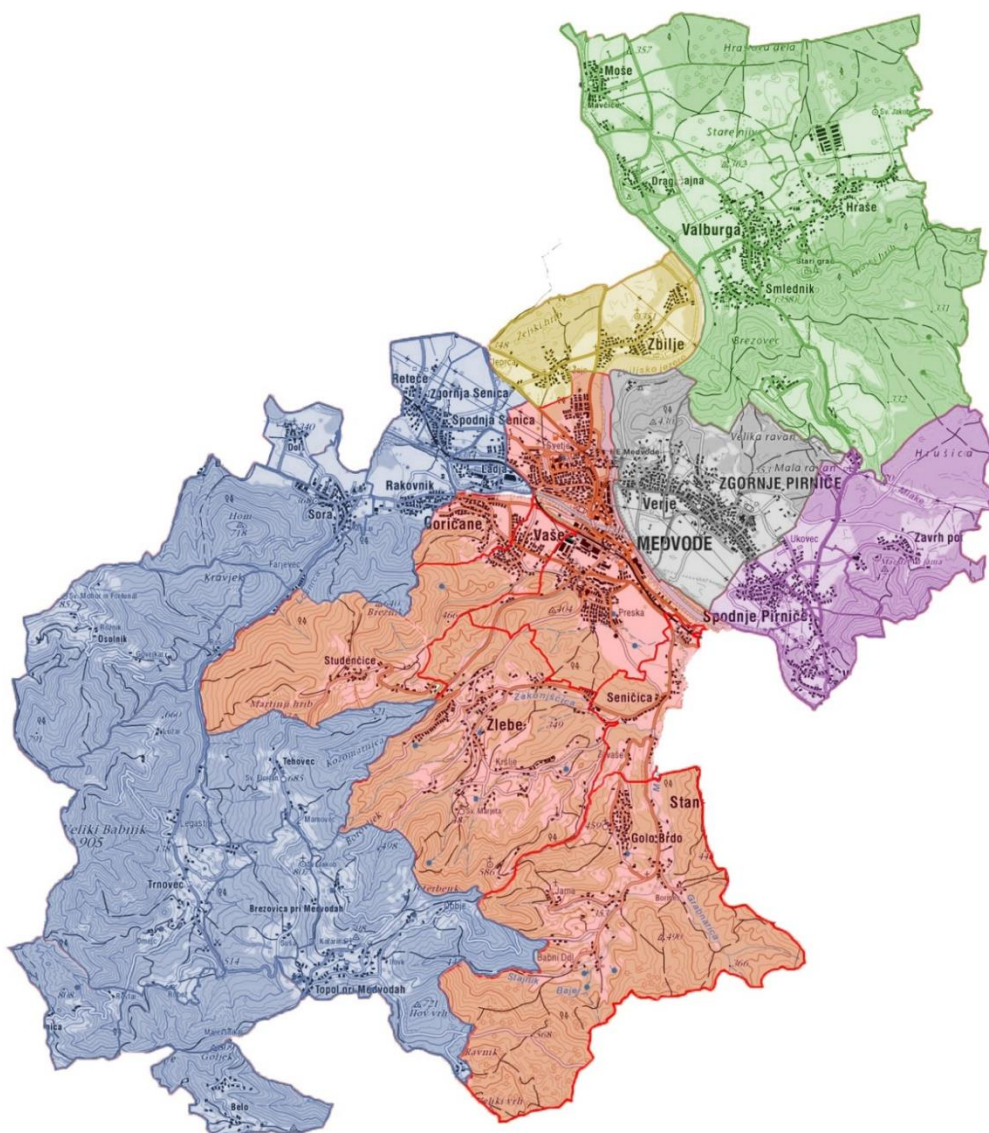
2.6. Podatki o kategorizaciji gasilskih enot

- Operativna gasilska enota PGD Preska-Medvode na območju občine Medvode, kot osrednja gasilska enota III. kategorije;
- Operativna gasilska enota PGD Smlednik, kot enota II. kategorije, na območju naselij: Dragočajna, Hraše, Moše, Smlednik, Valburga;
- Operativna gasilska enota PGD Sora, kot enota II. kategorije, na območju naselij: Belo, Brezovica, Dol, Ladja, Osolnik, Rakovnik, Setnica (del), Sora, Spodnja Senica, Topol, Trnovec, Zgodnja Senica
- Operativna gasilska enota PGD Spodnje Pirniče-Vikrče-Zavrh, kot enota I. kategorije na območju naselij: Spodnje Pirniče, Vikrče, Zavrh pod Šmarno goro,
- Operativna gasilska enota PGD Zbilje, kot enota I. kategorije na območju naselja: Zbilje
- Operativna gasilska enota PGD Zgornje Pirniče, kot enota II. kategorije, na območju naselij: Verje, Zgornje Pirniče

Naloge zaščite in reševanja ob prometnih, industrijskih in drugih nesrečah, pri katerih so prisotne nevarne snovi opravlja Gasilska brigada Ljubljana. Za manjšo sanacijo ogljikovodikov pri naravnih in drugih nesrečah ter dekontaminacijo, se organizirajo enote v okviru Gasilske zveze Medvode.

Krajevna skupnost	Pristojna GE	Kategorizacija GE	Oddaljenost GE
KS Medvode – center	PGD Preska - Medvode	III.	3,5 km
KS Pirniče	PGD Spodnje Pirniče – Vikrče - Zavrh	I.	1,5 km
	PGD Zgornje Pirniče	II.	1,3 km
KS Preska – Žlebe	PGD Preska – Medvode	III.	4,7 km
KS Senica	PGD Sora	II.	3,8 km
KS Smlednik	PGD Smlednik	II.	2,7 km
KS Sora	PGD Sora	II.	5,2 km
KS Katarina	PGD Sora	II.	10,5 km
KS Vaše - Goričane	PGD Preska - Medvode	III.	1,6 km
KS Zbilje	PGD Zbilje	I.	do 1 km
KS Seničica – Golo Brdo	PGD Preska - Medvode	III.	3,8 km
KS Trnovec	PGD Sora	II.	5,3 km
VS Studenčice	PGD Preska – Medvode	III.	4,2 km
VS Tehovec	PGD Preska – Medvode	III.	5,9 km

Opomba: Pri podatku oddaljenosti pristojne GE za posamezno KS smo upoštevali kilometrino tistega naselja posamezne KS katero je najbolj oddaljeno od pristojne GE.



Slika: Požarni okoliš posameznih PGD-jev

Legenda:

- PGD Preska – Medvode
- PGD Sora
- PGD Smlednik
- PGD Zg. Pirniče
- PGD Sp. Pirniče – Vikrče – Zavrh
- PGD Zbilje

3. OGROŽENOST ZARADI POŽAROV V NARAVNEM OKOLJU

Požari v naravnem okolju naredijo zaradi uničenja vegetacije in kasnejše erozije tal veliko škode. Nastanek požarov se kaže predvsem v posegih človeka v naravo. Vreme in klima sta dejavnika, ki najbolj vplivata na nastanek in nadaljnje širjenje požara. Požari se najpogosteje pojavljajo v obdobju toplega in lepega vremena brez padavin. Za nastanek je najpomembnejša vlažnost drobnega materiala, to je prizemne vegetacije (trava, grmovje) in organskega materiala (odpadlo listje, vejice).

Sezona gozdnih požarov je pri nas predvsem zgodaj spomladi, bistveno manj jih je poleti in jeseni. Med vzroki gozdnih požarov se največkrat pojavljajo stroji in naprave, izkoriščanje gozda, čiščenje zemljišč, izletniki in rekreacija, otroška igra, strela,...

Požari v naravi so požari v okolju, kjer prevladuje vegetacija, ki je zaradi izsušenosti in delovanja vetra podvržena k požaru. Ta se v kratkem času lahko razširi na velika področja.

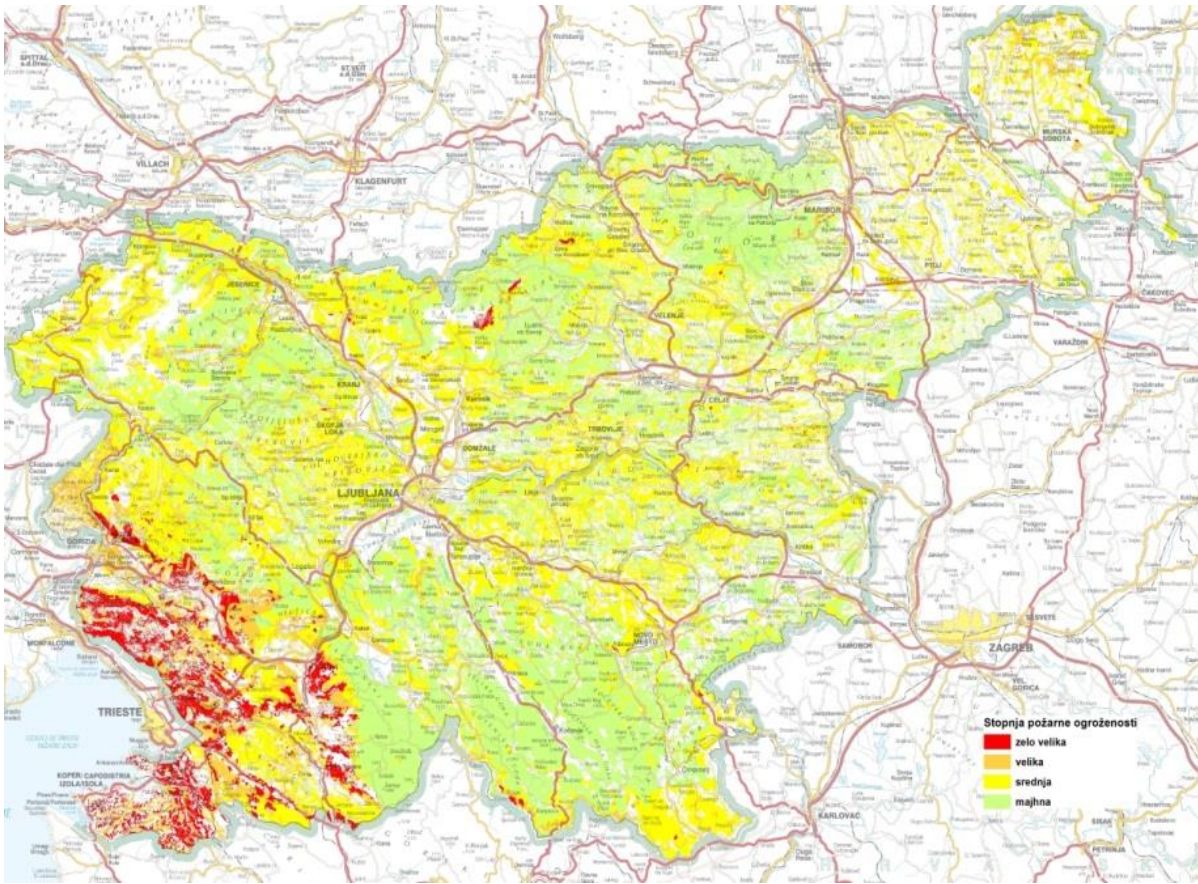
Požar predstavlja eno od pogostejših nevarnosti, katerim je izpostavljeno naravno okolje na območju občine Medvode. Na večjo ali manjšo požarno ogroženost rastlinske združbe vplivajo predvsem naslednji dejavniki:

- vrsta vegetacije,
- klimatsko-meteorološki pogoji,
- orografske značilnosti,
- hidrografske značilnosti.

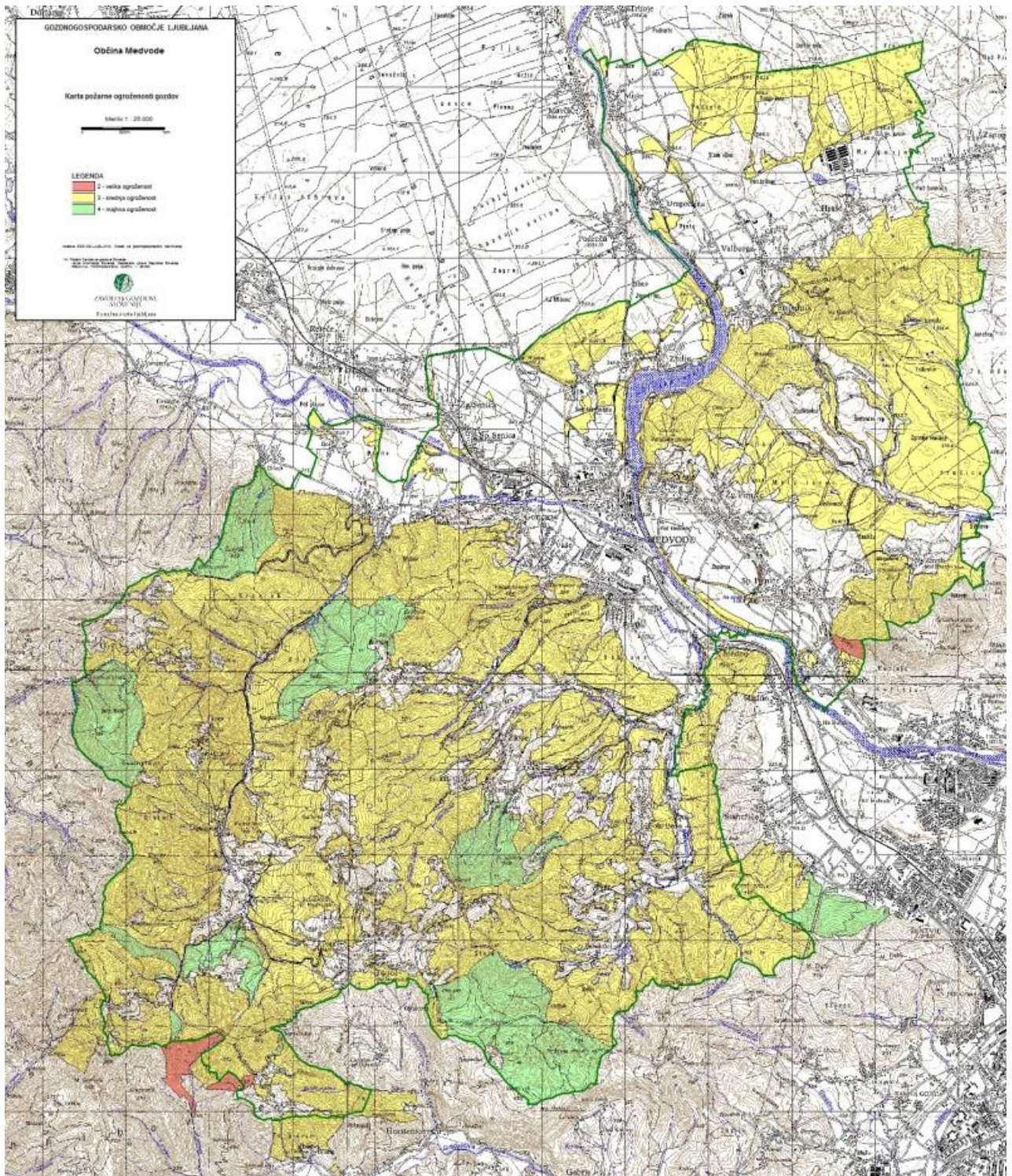
3.1. Podatki o ogroženosti gozdov (zavod RS za gozdove)

Iz karte požarne ogroženosti gozdov, izdelane s strani Zavoda RS za gozdove Izpostava Ljubljana, je razvidno, da so **gozdne površine v občini Medvode razvrščene v 3. stopnjo požarne ogroženosti (srednja ogroženost).**

Razred ogroženosti občina Medvode	Stopnja ogroženosti občina Medvode
3	Srednja



Slika: Karta požarne ogroženosti gozdov v Sloveniji



Slika: Karta požarne ogroženosti gozdov v občini Medvode

3.2. Ocena požarne ogroženosti NARAVNEGA OKOLJA – kategorija naravno okolje

Pri izračunu je bila upoštevana oddaljenost posamezne gasilske enote na požarnem okolišu, do najbolj oddaljene točke gozdov (centra naselja) na okolišu ter podatki Zavoda za gozdove Slovenije o oceni požarne ogroženosti naravnega okolja za občino Medvode. Za izračun smo upoštevali tabelo št. 2 (Pravilnik o metodologiji za ugotavljanje ocene požarne ogroženosti).

Krajevna skupnost	Oddaljenost GE	Osnovna ocena požarne ogr. po ZGS	Kategorizacija GE	Dejanska ocena požarne ogroženosti
KS Medvode – center	3,5 km	srednja ogroženost (381-440 točk) Tabela 2A	III.	2
KS Pirniče	1,5 km	srednja ogroženost (381-440 točk) Tabela 2A	I.	1
	1,3 km	srednja ogroženost (381-440 točk) Tabela 2A	II.	
KS Preska – Žlebe	4,7 km	srednja ogroženost (381-440 točk) Tabela 2A	III.	2
KS Senica	3,8 km	srednja ogroženost (381-440 točk) Tabela 2A	II.	3
KS Smlednik	2,7 km	srednja ogroženost (381-440 točk) Tabela 2A	II.	1
KS Sora	5,2 km	srednja ogroženost (381-440 točk) Tabela 2A	II.	3
KS Katarina	10,5 km	srednja ogroženost (381-440 točk) Tabela 2A	II.	3
KS Vaše Goričane	1,6 km	srednja ogroženost (381-440 točk) Tabela 2A	III.	1
KS Zbilje	do 1 km	srednja ogroženost (381-440 točk) Tabela 2A	I.	1
KS Seničica – Golo Brdo	3,8 km	srednja ogroženost (381-440 točk) Tabela 2A	III.	2
KS Trnovec	5,3 km	srednja ogroženost (381-440 točk) Tabela 2A	II.	2
VS Studenčice	4,2 km	srednja ogroženost (381-440 točk) Tabela 2A	III.	2
VS Tehovec	5,9 km	srednja ogroženost (381-440 točk) Tabela 2A	III.	1

4. OGROŽENOST ZARADI POŽAROV V BIVALNEM OKOLJU

Vzroki požarov na objektih so največkrat samovžig saj v dimnikih, iskrenje iz dimnika, neprevidno kuhanje, okvare in nepravilno delovanje električnih in grelnih naprav ter aparatov, kratki stiki na električnih napeljavah in odprti ogenj. Po pogostosti se najprej razvrščajo vžig gorljivih snovi v bližini ognja oziroma toplote, udar strele, neprevidno kajenje ter brušenje, trenje, varjenje in pregrevanje. Je še veliko drugih vzrokov vendar so zelo redki. So tudi požari, kjer se vzrok vžiga ne ugotovi oziroma podatkov o tem ni. Največ požarov zakrivijo malomarnost, neprevidnost in nevednost, namerna povzročitev, naravni pojavi, otroška igra in živali

4.1. Ocena požarne ogroženosti BIVALNEGA OKOLJA

V KS Preska – Žlebe in Medvode je značilna zelo zgoščena poselitev s stanovanjskimi hišami in blokovskim naseljem (Preska – Škofjeloška in Kalanova cesta, ter Medvode spodaj), kjer so zgradbe visoke tudi preko 20m. Za izračun smo upoštevali tabeli št. 8 in 9 (Pravilnik o metodologiji za ugotavljanje ocene požarne ogroženosti).

Krajevna skupnost	Oddaljenost GE	Gostota prebivalstva	Kategorizacija GE	Tabela št.	Povečana stopnja zaradi pomanjkanja vode	Dejanska ocena pož. ogr.
KS Medvode – center	3,5 km	1732,4	III.	9	NE	4
KS Pirniče	1,5 km	343,8	I.	8	NE	3
	1,3 km		II.			
KS Preska – Žlebe	4,7 km	309,7	III.	9	NE	4
KS Senica	3,8 km	440	II.	8	NE	3
KS Smlednik	2,7 km	136,9	II.	8	NE	3
KS Sora	5,2 km	111,2	II.	8	NE	4
KS Katarina	10,5 km	29,5	II.	8	NE	3
KS Vaše - Goričane	1,6 km	539	III.	8	NE	2
KS Zbilje	do 1 km	370	I.	8	NE	2
KS Seničica – Golo Brdo	3,8 km	81,7	III.	8	NE	2
KS Trnovec	5,3 km	27,8	II.	8	NE	3
VS Studenčice	4,2 km	49,1	III.	8	NE	2
VS Tehovec	5,9 km	10,5	III.	8	NE	1

5. OGROŽENOST ZARADI POŽAROV V INDUSTRIJSKEM OKOLJU

Požari, ki nastanejo v industrijskih in energetskih objektih povzročijo ob večjih požarih veliko materialno škodo tako na objektih kot tudi v proizvodnji. Pri teh požarih so lahko ogrožena tudi človeška življenja.

Natančne količine nevarnih snovi na celotnem območju občine Medvode je zelo težko pridobiti. Pri tem pa je potrebno upoštevati tudi dejstvo, da se lahko nevarne snovi pojavljajo tudi v tranzitu.

V KS Medvode – center in KS Preska - Žlebe se nahaja industrijsko središče z močno razvito kemično industrijo (Helios - Color, Donit). Prav tako se na tem območju nahaja več manjših in večjih obrtnih delavnic, razporejenih po celotnem območju KS, zgoščeno pa v obrtni coni na teritoriju bivše tekstilne tovarne. Podjetja imajo različne dejavnosti predvsem lesno in papirno (Papirnica Goričane, Lescom, Tip, Jamnik, Pohištvo Iskra, Tapos, Hobiles, tiskarna Kro, tiskarna Pleško, Fibo, pohištvo Akron, mizarstvo Kuralt, več manjših mizarških delavnic...)

Podjetje in organizacije, ki uporabljajo v svoji proizvodnji nevarne snovi, morajo skrbeti za svojo varnost z ustrezno službo ter s preventivnimi ukrepi.

V občini se nahaja podjetje Helios d.o.o. obrat Preska kateri je zavezanec po Seveso direktivi.

5.1. Ocena požarne ogroženosti INDUSTRIJE – nevarne snovi

Za izračun ocene požarne ogroženosti industrije smo upoštevali ocene požarne ogroženosti pridobljene s strani podjetij, katere imajo v uporabi nevarne snovi. Za skupno oceno je upoštevana najvišja ocena požarne ogroženosti industrije za posamezno krajevno skupnost.

Krajevna skupnost	Vrsta industrije	Ocena požarne ogroženosti
KS Medvode - center	HE Medvode	2
	Donit Tesnit d.o.o.	5
	Petrol - BS Medvode – Gorenjska 15 (SM - 2466)	2 - Prodajni objekt 5 - Rezervoarji
	Petrol - BS Medvode – Gorenjska 1 (SM - 2471)	2 - Prodajni objekt 5 – Rezervoarji in pretakališča
	Petrol - BS Medvode – Gorenjska 14 (SM - 2470)	2 - Prodajni objekt 5 – Rezervoarji in pretakališča
KS Preska Žlebe	Helios d.o.o. obrat Preska	5
	Jamnik d.o.o.	3
KS Sora	Brinox d.o.o.	2

5.2. Ocena požarne ogroženosti INDUSTRIJE – vrsta proizvodnje, skladišča,...

Za izračun smo upoštevali tabelo št. 4 (Pravilnik o metodologiji za ugotavljanje ocene požarne ogroženosti).

Krajevna skupnost	Dejanska ocena požarne ogroženosti
KS Medvode – center	4
KS Pirniče	3
KS Preska – Žlebe	4
KS Senica	3
KS Smednik	1
KS Sora	2
KS Katarina	1
KS Vaše - Goričane	3
KS Zbilje	3
KS Seničica – Golo Brdo	1
KS Trnovec	1
VS Studenčice	3
VS Tehovec	1

6. OGROŽENOST ZARADI POŽAROV V PROMETU

Empirični podatki kažejo, da je največ požarov na prometnih sredstvih v poletnih mesecih. Morda gre vzrok temu iskati v višjih temperaturah, saj so vozila in njihovi pogonski motorji bolj obremenjeni. Največ požarov je na osebnih vozilih, lahkih dostavnih vozilih in bivalnikih, nato sledijo tovorna vozila, delovna vozila, kmetijski stroji oziroma vozila in motocikli ter avtobusi. Največ požarov na prevoznih sredstvih nastane zaradi okvar in nepravilnega delovanja sredstev, naprav, opreme, strojev motorjev, kratkega stika na električni napeljavi, v in po prometnih nesrečah ter zaradi odprtega ognja. Drugi vzroki so redkejši. So tudi primeri, ko vzrok ni znan oziroma ni podatkov. Po načinu povzročitve so na prvem mestu malomarnost, nevednost in neprevidnost ter namerna povzročitev.

Požari v cestnem so redki, posledice požarov v cestnem prometu, kjer bi prišlo do vžiga vnetljivih in eksplozivnih snovi bi bile velike in ogrožena bi bila tudi človeška življenja. Za nevarne snovi v tranzitu po cestnem in železniškem omrežju okoli Medvod ni točnih podatkov o količini nevarnih snovi, znano pa je da se med drugim prevažajo po železnici kerozin in metanol.

Pri izračunu je bila upoštevana oddaljenost gasilske brigade Ljubljana kot VII. kategorija. Za izračun smo upoštevali tabelo št. 5 (Pravilnik o metodologiji za ugotavljanje ocene požarne ogroženosti).

Oddaljenost gasilske enote kategorije V. VI. ali VII. v (km)	< 1	1 ÷ 3	3 ÷ 5	5 ÷ 10	10 ÷ 15	> 15
--	-----	-------	-------	--------	---------	------

PROMETNE POVEZAVE		faktor	1	2	3	4	5	6
možnost prometa po cestah in železnicah	f a k t o r	0	1	1	2	2	3	3
		1	1	2	2	2	3	3
		2	2	3	4	5	5	6
		3	2	3	4	5	5	6
OCENA POŽARNE OGROŽENOSTI								

Oddaljenost gasilske enote kategorije V. VI. ali VII. v (km)	< 1	1 ÷ 3	3 ÷ 5	5 ÷ 10	10 ÷ 15	> 15
--	-----	-------	-------	--------	---------	------

PROMETNE POVEZAVE		faktor	1	2	3	4	5	6
možnost prometa po cestah in železnicah	f a k t o r	0	1	1	2	2	3	3
		1	1	2	2	2	3	3
		2	2	3	4	5	5	6
		3	2	3	4	5	5	6
OCENA POŽARNE OGROŽENOSTI								

7. SKUPNA OCENA POŽARNE OGROŽENOSTI

7.1. *Skupna ocena požarne ogroženosti za posamezno krajevno skupnost*

Krajevna skupnost	Bivalno okolje	Industrija - nevarne snovi	Naravno okolje	Promet	Industrija - vrsta	Dejanska ocena pož. ogrož.
KS Medvode – center	4	4	2	3	4	4
KS Pirniče	3	/	1	3	3	3
KS Preska – Žlebe	4	5	2	5	4	5
KS Senica	3	/	2	3	3	3
KS Smednik	3	/	3	3	1	3
KS Sora	4	2	1	3	2	4
KS Katarina	3	/	3	3	1	3
KS Vaše - Goričane	2	/	3	5	3	4
KS Zbilje	2	/	1	3	3	3
KS Seničica – Golo Brdo	2	/	1	3	1	3
KS Trnovec	3	/	2	3	1	3
VS Studenčice	2	/	2	3	3	3
VS Tehovec	1	/	2	3	1	2

7.2. Skupna ocena požarne ogroženosti za celotno občino

Pri ocenjevanju celotne požarne ogroženosti občine je potrebno upoštevati najvišjo stopnjo ogroženosti posameznega območja – krajevne skupnosti.

OCENA POŽARNE OGROŽENOSTI OSEB (BIVALNO OKOLJE, NEVARNE SNOVI)	OCENA POŽARNE OGROŽENOSTI PREMOŽENJA (NARAVNO OKOLJE, INDUSTRIJA, PROMET)					
	1	2	3	4	5	6
1	1	2	2	3	4	4
2	2	2	3	3	4	4
3	2	3	3	4	4	5
4	3	3	4	4	5	5
5	4	4	4	5	5	6
6	4	4	5	5	6	6

SKUPNA OCENA POŽARNE OGROŽENOSTI	
----------------------------------	--

STOPNJE POŽARNE OGROŽENOSTI	
stopnje	OPIS
1	zelo majhna požarna ogroženost
2	majhna požarna ogroženost
3	srednja požarna ogroženost
4	srednja do povečana požarna ogrožen.
5	velika požarna ogroženost
6	zelo velika požarna ogroženost

Občina Medvode na podlagi Pravilnika o metodologiji za ugotavljanje ocene požarne ogroženosti (Ur.list RS, št. 70/96, 5/97 –popr., 31/04) sodi v **5. – VELIKO POŽARNO OGROŽENOST.**